

Муниципальное бюджетное общеобразовательное учреждение
«Начальная школа – детский сад № 68»

СОГЛАСОВАНО:
Педагогическим советом
МБОУ № 68
Протокол № 5 от 30.03.2022 г.

УТВЕРЖДАЮ:



Директор МБОУ №68
А.Х.Омарова
Приказ № 03/9 - П
от 30.03.2022 г.

ОТЧЕТ О РЕЗУЛЬТАТАХ САМООБСЛЕДОВАНИЯ
Муниципального бюджетного общеобразовательного учреждения
«Начальная школа – детский сад №68»
города Махачкалы
за 2021 год

I. Общие сведения об образовательной организации

Наименование образовательной организации	Муниципальное бюджетное общеобразовательное учреждения «Начальная школа - детского сада №68» , (МБОУ «НШ/ДС № 68»)
Руководитель	Омарова Анжела Хабибулаевна
Адрес организации	367030, РД, г. Махачкала, пр. И.Шамяля, 89 «д»
Телефон, факс	62-07-18
Адрес электронной почты	proqim68@mail.ru
Учредитель	Администрация города Махачкалы
Дата создания	1981 год
Лицензия	от 13.05.2016 г., серия 05Л01 № 0002968 выдана МО РД

Муниципальное бюджетное общеобразовательное учреждение «Начальная школа - детский сад № 68» (далее — «НШ/ДС № 68») расположено в жилом районе города. МБОУ «НШ/ДС № 68» представляет собой одно и двухэтажное здание, построенное из силикатного кирпича. Здание детского сада отвечает техническим нормам, имеет достаточное искусственное и естественное освещение, в нем осуществляется централизованное холодное водоснабжение, отопление и канализация. Проектная наполняемость — 160 мест. Общая площадь здания — 1365 кв. м, из них площадь помещений, используемых непосредственно для нужд образовательного процесса, — 823 кв. м.

Цель деятельности дошкольных групп МБОУ «НШ/ДС № 68» — осуществление образовательной деятельности по реализации образовательных программ дошкольного образования.

Предметом деятельности МБОУ «НШ/ДС № 68» является формирование общей культуры, развитие физических, интеллектуальных, нравственных, эстетических и личностных качеств, формирование предпосылок учебной деятельности, сохранение и укрепление здоровья воспитанников.

Территория благоустроена и озеленена силами сотрудников и родителей. Разбиты клумбы, цветники, мини-огород, теплица, посажены различные виды деревьев и кустарников, «колхозный» двор.

Для каждой группы отведены игровые участки, имеется спортивная площадка. В ближайшем окружении находятся: МБОУ СОШ № 27, Гимназия № 17, МБДОУ «ЦРР-ДС № 69», поликлиника № 2.

В 2021 году МБОУ «НШ/ДС № 68» было укомплектовано 8 группами общеразвивающей направленности, в том числе 1 ясельной группой. Общее число воспитанников на 31.12.2021 г. - 180 чел.

Режим работы МБОУ

Рабочая неделя – пятидневная, с понедельника по пятницу. Длительность пребывания детей в группах – 12 часов. Режим работы групп – с 7.00 до 19.00.

Аналитическая часть

I. Оценка образовательной деятельности

Образовательная деятельность в дошкольных группах «НШ/ДС № 68» организована в соответствии с Федеральным законом от 29.12.2012 № 273-ФЗ «Об образовании в Российской Федерации», ФГОС дошкольного образования. С 01.01.2021 «НШ/ДС № 68» функционирует в соответствии с требованиями СП 2.4.3648-20 «Санитарно-эпидемиологические требования к организациям воспитания и обучения, отдыха и оздоровления детей и молодежи», а с 01.03.2021 — дополнительно с требованиями СанПиН 1.2.3685-21 «Гигиенические нормативы и требования к обеспечению безопасности и (или) безвредности для человека факторов среды обитания».

Образовательная деятельность ведется на основании утвержденной основной образовательной программы дошкольного образования, которая составлена в соответствии с ФГОС дошкольного образования с учетом примерной образовательной программы дошкольного образования, санитарно-эпидемиологическими правилами и нормативами.

Дошкольные группы «НШ/ДС № 68» на 30.12.2021 г. посещали 180 воспитанников в возрасте от 2 до 7 лет. В «НШ/ДС № 68» сформировано 8 групп общеразвивающей направленности. Из них:

- 1 ясельная группа – 14 детей
- 2 младшие группы — 18 и 22 ребенка;
- 2 средние группы — 22 и 25 детей;
- 2 старшие группы — 26 и 27 детей;
- 1 подготовительная к школе группа — 26 детей.

Воспитательная работа

С 01.09.2021 «НШ/ДС № 68» реализует рабочую программу воспитания и календарный план воспитательной работы, которые являются частью основной образовательной программы дошкольного образования.

За четыре месяца реализации программы воспитания родители выражают удовлетворенность воспитательным процессом в дошкольных группах «НШ/ДС № 68», что отразилось на результатах анкетирования, проведенного 20.12.2021.

Чтобы выбрать стратегию воспитательной работы, в 2021 году проводился анализ состава семей воспитанников.

Характеристика семей по составу

Состав семьи	Количество семей	Процент от общего количества семей воспитанников
Полная	174	97%
Неполная с матерью	4	2%
Неполная с отцом	1	0,5%
Оформлено опекунов	1	0,5%

Характеристика семей по количеству детей

Количество детей в семье	Количество семей	Процент от общего количества семей воспитанников
Один ребенок	19	11%
Два ребенка	99	55%
Три ребенка и более	62	34%

Воспитательная работа строится с учетом индивидуальных особенностей детей, с использованием разнообразных форм и методов, в тесной взаимосвязи воспитателей, специалистов и родителей. Детям из неполных семей уделяется большее внимание в первые месяцы после зачисления в дошкольные группы МБОУ «НШ/ДС № 68».

Дополнительное образование

В дошкольных группах МБОУ «НШ/ДС № 68» в 2021 году дополнительные общеразвивающие программы реализовались по художественному – эстетическому развитию.

№	Направленность/наименование программы	Форма организации	Возраст	Год, кол-во воспитанников	Бюджет	За плату
---	---------------------------------------	-------------------	---------	---------------------------	--------	----------

				2020	2021		
Художественно – эстетическое развитие							
1.	«Очумелые ручки»	Кружок	4–7 лет	18	18	-	-
2.	«Волшебная кисточка»	Кружок	4–5 лет	30	30	-	-
3.	«Национальные танцы»	Кружок	4–7 лет	65	65	-	-
4.	«Театральный»	Кружок	6–7 лет	19	19	-	-
5.	«Умелые ладошки»	Кружок	3–4года	40	40	-	-

Анализ родительского опроса, проведенного в ноябре 2021 года, показал, что работа в кружках реализуется на достаточно хорошем уровне, посещаемость занятий в сравнении с 2020 годом хорошая.

Вывод: все нормативные локальные акты в дошкольных группах МБОУ «НШ/ДС № 68» в части содержания, организации образовательного процесса имеются в наличии. Все возрастные группы укомплектованы полностью. Вакантных мест не имеется. В 2020–2021 учебном году в в дошкольных группах МБОУ «НШ/ДС № 68» организованы дополнительные образовательные услуги – по художественно-эстетическому развитию. Введена в работу и реализуется программа воспитания.

II. Оценка системы управления организации

Управление МБОУ «НШ/ДС № 68» осуществляется в соответствии с действующим законодательством и уставом МБОУ «НШ/ДС № 68».

Управление МБОУ «НШ/ДС № 68» строится на принципах единоначалия и коллегиальности.

Коллегиальными органами управления являются:

Педагогический совет;

Общее собрание (конференция) работников МБОУ «НШ/ДС № 68»;

Родительский комитет МБОУ «НШ/ДС № 68»

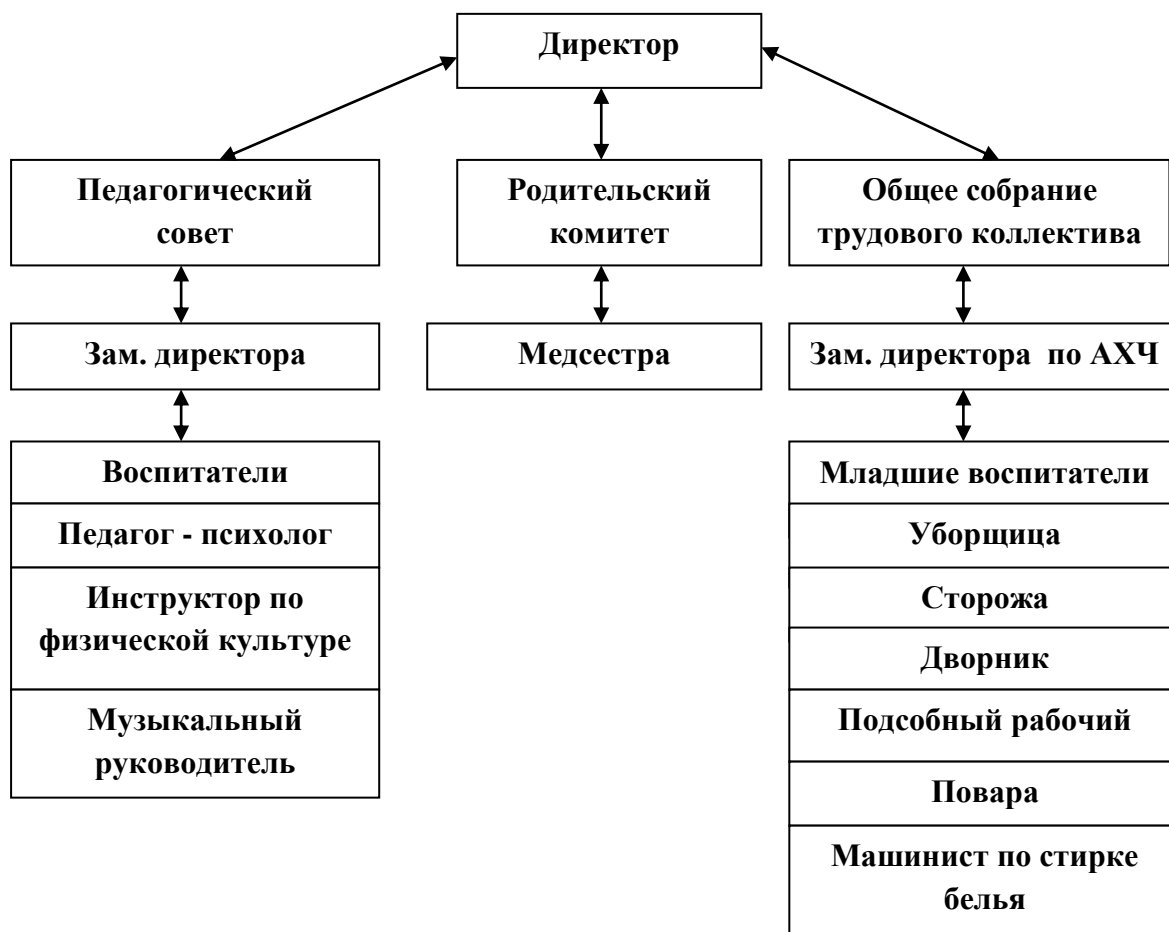
Единоличным исполнительным органом является руководитель – директор МБОУ «НШ/ДС № 68»

Органы управления, действующие в МБОУ «НШ/ДС № 68»

Наименование органа управления	Функции
Директор	Контролирует работу и обеспечивает эффективное

	<p>взаимодействие структурных подразделений организации, утверждает штатное расписание, отчетные документы организации, осуществляет общее руководство МБОУ «НШ/ДС № 68»</p>
<p>Педагогический совет</p>	<p>Осуществляет текущее руководство образовательной деятельностью МБОУ «НШ/ДС № 68», в том числе рассматривает вопросы:</p> <ul style="list-style-type: none"> • развития образовательных услуг; • регламентации образовательных отношений; • разработки образовательных программ; • выбора учебников, учебных пособий, средств обучения и воспитания; • материально-технического обеспечения образовательного процесса; • аттестации, повышения квалификации педагогических работников; • координации деятельности методических объединений
<p>Общее собрание работников МБОУ «НШ/ДС № 68»</p>	<p>Реализует право работников участвовать в управлении образовательной организацией, в том числе:</p> <ul style="list-style-type: none"> • участвовать в разработке и принятии коллективного договора, Правил трудового распорядка, изменений и дополнений к ним; • принимать локальные акты, которые регламентируют деятельность образовательной организации и связаны с правами и обязанностями работников; • разрешать конфликтные ситуации между работниками и администрацией образовательной организации; • вносить предложения по корректировке плана мероприятий организации, совершенствованию ее работы и развитию материальной базы
<p>Родительский комитет МБОУ «НШ/ДС № 68»</p>	<p>Содействует организации совместных мероприятий в МБОУ «НШ/ДС № 68» – родительских собраний, дней открытых дверей, клубов для родителей (законных представителей) воспитанников; оказывает посильную помощь МБОУ «НШ/ДС № 68» в укреплении материально-технической базы, благоустройстве его помещений, детских площадок и территории; помогает в работе с воспитанниками из неблагополучных семей.</p>

Схема управления МБОУ «НШ/ДС № 68»



Вывод:

Структура и система управления соответствуют специфике деятельности МБОУ «НШ/ДС № 68»; управление в МБОУ «НШ/ДС № 68» осуществляется в соответствии с действующим законодательством на основе принципов единоначалия и коллегиальности. Механизм управления МБОУ «НШ/ДС № 68» обеспечивает его стабильное функционирование, взаимосвязь всех структурных подразделений. В МБОУ «НШ/ДС № 68» реализуется возможность участия в его управлении всех участников образовательного процесса.

По итогам 2021 года система управления МБОУ «НШ/ДС № 68» оценивается как эффективная, позволяющая учесть мнение работников и всех участников образовательных отношений. В следующем году изменение системы управления не планируется.

Вывод: МБОУ «НШ/ДС № 68» зарегистрировано и функционирует в соответствии с нормативными документами в сфере образования. Структура и механизм управления МБОУ «НШ/ДС № 68» определяет его стабильное функционирование. Управление МБОУ «НШ/ДС № 68» осуществляется на основе сочетания принципов единоначалия и коллегиальности на аналитическом уровне.

III. Оценка содержания и качества подготовки обучающихся

Деятельность МБОУ «НШ/ДС № 68» направлена на обеспечение непрерывного, всестороннего и своевременного развития ребенка. Организация образовательной деятельности строится на педагогически обоснованном выборе программ (в соответствии с лицензией), обеспечивающих получение образования, соответствующего ФГОС ДО. В основу воспитательно-образовательного процесса МБОУ «НШ/ДС № 68» в 2021 году были положены основная образовательная программа дошкольного образования, самостоятельно разработанная в соответствии с федеральным государственным образовательным стандартом дошкольного образования и с учетом примерной образовательной программы дошкольного образования. В ходе реализации образовательной деятельности используются информационные технологии, современные педагогические технологии, создана комплексная система планирования образовательной деятельности с учетом направленности реализуемой образовательной программы, возрастных и индивидуальных особенностей воспитанников, которая позволяет поддерживать качество подготовки воспитанников к школе на достаточно высоком уровне.

Хорошие результаты достигнуты благодаря использованию в работе методов, способствующих развитию самостоятельности, познавательных интересов детей, созданию проблемно-поисковых ситуаций, использованию эффективных здоровьесберегающих технологий и обогащению развивающей предметно-пространственной среды. Выполнение детьми программы осуществляется на хорошем уровне в дошкольных группах МБОУ «НШ/ДС № 68» и планируется с учетом индивидуальных особенностей развития, состояния здоровья, способностей и интересов воспитанников. В МБОУ «НШ/ДС № 68» сформирована психолого-педагогическая служба, ППк, но детей, имеющих ограниченные возможности здоровья (ОВЗ), нет.

Уровень развития детей анализируется по итогам педагогической диагностики. Разработаны диагностические карты освоения основной образовательной программы дошкольного образования МБОУ (ООП МБОУ) в каждой возрастной группе.

Качество освоения ООП ДО МБОУ на конец 2021 года выглядят следующим образом:

Качество освоения образовательных областей	Выше нормы		Норма		Ниже нормы		Итого	
	Кол-во	%	Кол-во	%	Кол-во	%	Кол-во	%
	воспитанников в пределе нормы							
	20	11 %	146	81%	14	8%	180	92%

Участие воспитанников в конкурсах различного уровня в 2021 году

Наименование конкурса	Уровень	Дата проведения	Участники	Результат участия
Десятый юбилейный	Международный вокально-	3-4.04.2021	Шихаева Малика	Диплом III степени

фестиваль музыкантофф	инструментальный конкурс			
«Небо Победы»	Международный многожанровый конкурс	27.04.2021	Шихаева Малика	Дипломы I степени
«Маленькие звёздочки»	Международный многожанровый конкурс	02.05.2021	Бутаева Лейла Омарова Мадина Муртазалиева Мадина	Дипломы 1-й степени
«Маленькие звёздочки»	Международный многожанровый конкурс	02.05.2021	Ансамбль «Месед»: Долгополова Ксения, Хидирова Айгимик, Галимова Эльза, Дустаметова Джамиля	Лауреаты 1-й степени
Умнотворец «Новогоднее настроение»	Всероссийский творческий конкурс	25.12.2021	Магомедова София Исрапилова Фатима Сумаев Рамазан	Дипломы участников

Вывод: образовательный процесс в дошкольных группах МБОУ «НШ/ДС № 68» организован в соответствии с требованиями, предъявляемыми ФГОС ДО, и направлен на сохранение и укрепление здоровья воспитанников, предоставление равных возможностей для полноценного развития каждого ребенка.

IV. Оценка организации воспитательно-образовательного процесса

В основе образовательного процесса в МБОУ «НШ/ДС № 68» лежит взаимодействие педагогических работников, администрации и родителей. Основными участниками образовательного процесса являются дети, родители, педагоги.

Основные формы организации образовательного процесса:

- совместная деятельность педагогического работника и воспитанников в рамках организованной образовательной деятельности по освоению основной общеобразовательной программы;
- самостоятельная деятельность воспитанников под наблюдением педагогического работника.

Основная общеобразовательная программа МБОУ «НШ/ДС № 68» определяет содержание и организацию образовательного процесса для детей дошкольного возраста

и направлена на формирование общей культуры, развитие физических, интеллектуальных и личностных качеств, обеспечивающих социальную успешность, сохранение и укрепление здоровья детей дошкольного возраста. Организация воспитательно-образовательного процесса осуществляется на основании режима дня, сетки занятий, которые не превышают норм предельно допустимых нагрузок, соответствуют требованиям СанПиН и организуются педагогами дошкольных групп МБОУ «НШ/ДС № 68» на основании перспективного и календарно-тематического планирования.

Занятия в рамках образовательной деятельности ведутся по группам. Продолжительность занятий соответствует СанПиН 1.2.3685-21 и составляет в группах с детьми:

- от 2 до 3 лет — до 10 минут;
- от 3 до 4 лет — до 15 минут;
- от 4 до 5 лет — до 20 минут;
- от 5 до 6 лет — до 25 минут;
- от 6 до 7 лет — до 30 минут.

Между занятиями в рамках образовательной деятельности предусмотрены перерывы продолжительностью не менее 10 минут.

Основной формой занятия является игра. Образовательная деятельность с детьми строится с учетом индивидуальных особенностей детей и их способностей. Выявление и развитие способностей воспитанников осуществляется в любых формах образовательного процесса.

Чтобы не допустить распространения коронавирусной инфекции, администрация МБОУ «НШ/ДС № 68» в 2021 году продолжила соблюдать ограничительные и профилактические меры в соответствии с СП 3.1/2.4.3598-20:

- ежедневный усиленный фильтр воспитанников и работников — термометрию с помощью бесконтактных термометров и опрос на наличие признаков инфекционных заболеваний. Лица с признаками инфекционных заболеваний изолировались, а МБОУ «НШ/ДС № 68» уведомлял территориальный орган Роспотребнадзора;
- еженедельная генеральная уборка с применением дезинфицирующих средств, разведенных в концентрациях по вирусному режиму;
- ежедневная влажная уборка с обработкой всех контактных поверхностей, игрушек и оборудования дезинфицирующими средствами;
- дезинфекция посуды, столовых приборов после каждого использования;
- использование бактерицидных установок в групповых комнатах;
- частое проветривание групповых комнат в отсутствие воспитанников;
- проведение всех занятий в помещениях групповой ячейки или на открытом воздухе отдельно от других групп;
- требование о заключении врача об отсутствии медицинских противопоказаний для пребывания в МБОУ «НШ/ДС № 68» ребенка, который переболел или контактировал с больным COVID-19.

В течение года проводилась систематическая работа, направленная на сохранение и укрепление физического, психического и эмоционального здоровья детей, по профилактике нарушений осанки и плоскостопия у детей. Педагоги дошкольных групп МБОУ «НШ/ДС № 68» ежегодно при организации образовательного процесса учитывали уровень здоровья детей и строили образовательную

деятельность с учетом здоровья и индивидуальных особенностей детей.

В физическом развитии дошкольников основными задачами для МБОУ «НШ/ДС № 68» являются охрана и укрепление физического, психического здоровья детей, в том числе их эмоциональное благополучие. Оздоровительный процесс дошкольников включает в себя:

- профилактические, оздоровительные мероприятия;
- общеукрепляющую терапию (витаминотерапия, полоскание горла, применение фитонцидов);
- организацию рационального питания (трёхразовый режим питания);
- санитарно-гигиенические и противоэпидемиологические мероприятия;
- двигательную активность;
- комплекс закаливающих мероприятий;
- использование здоровьесберегающих технологий и методик (дыхательные гимнастики, индивидуальные физические упражнения);
- режим проветривания и кварцевания.

Благодаря созданию медико-педагогических условий и системе оздоровительных мероприятий показатели физического здоровья детей улучшились. Детей с первой группой здоровья - 22 человек (12 %), со второй группой здоровья - 127 (71%), с третьей - 31 (17%)

Одним из основных направлений физкультурно-оздоровительной работы является создание оптимальных условий для двигательной активности детей, формирование у них необходимых двигательных умений и навыков, а также воспитание положительного отношения к здоровому образу жизни. В групповых помещениях созданы физкультурно-оздоровительные уголки. Функционирует спортивная площадка для организации двигательной активности на прогулке. Результаты мониторинга физического развития детей выявили положительную динамику физического развития.

Несмотря на проводимые мероприятия число дней, пропущенных одним ребенком по болезни, достаточно высокий (7,4). Показатель заболеваемости складывается из длительного отсутствия одних и тех же детей, обусловлен возрастными особенностями детей младшего дошкольного возраста, первый год посещающих МБОУ «НШ/ДС № 68», увеличением числа детей с хроническими заболеваниями.

Вывод: воспитательно-образовательный процесс в дошкольных группах МБОУ «НШ/ДС № 68» строится с учетом требований санитарно-гигиенического режима. Выполнение детьми программы осуществляется на хорошем уровне. Годовые задачи реализованы в полном объеме. В МБОУ «НШ/ДС № 68» систематически организуются и проводятся различные тематические мероприятия. Содержание воспитательно-образовательной работы соответствует требованиям социального заказа родителей (законных представителей), обеспечивает развитие детей за счет использования образовательной программы. Организация педагогического процесса отмечается гибкостью, ориентированностью на возрастные и индивидуальные особенности детей, что позволяет осуществить личностно-ориентированный подход к детям.

V. Оценка качества кадрового обеспечения

Дошкольные группы МБОУ «НШ/ДС № 68» укомплектованы педагогами на 100 процентов согласно штатному расписанию. Всего работают 51 человек. Педагогический коллектив насчитывает 21 специалиста. Соотношение воспитанников, приходящихся на 1 взрослого:

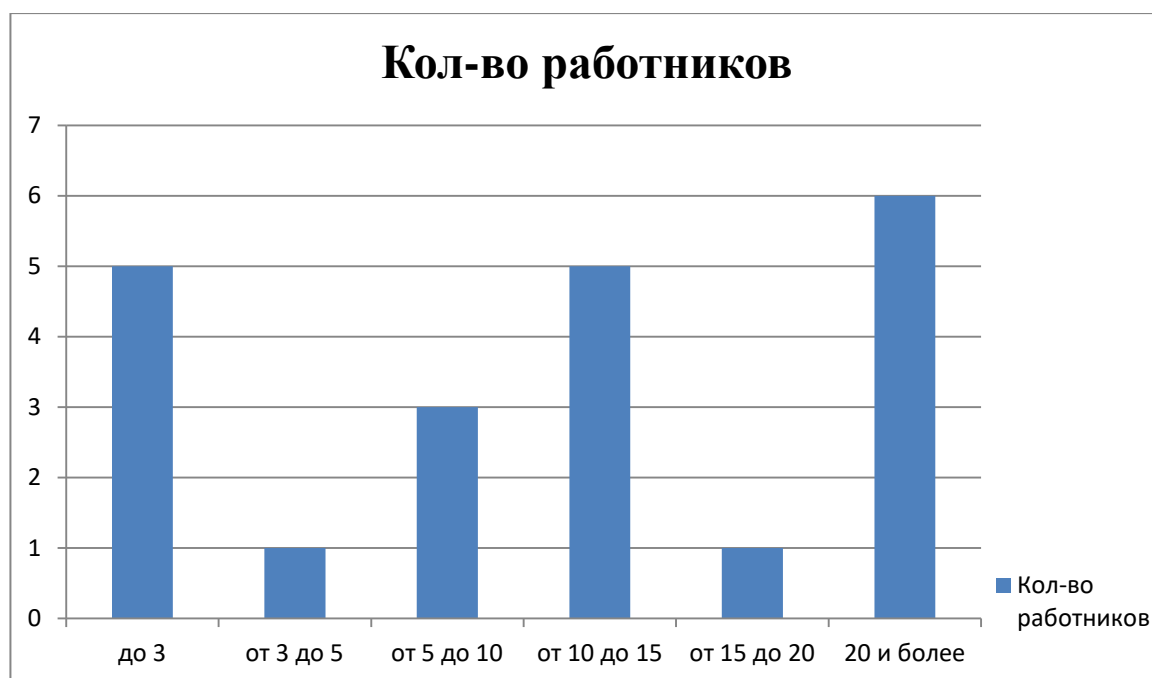
- воспитанник/педагоги — 8,5/1;
- воспитанники/все сотрудники — 3,5/1.

За 2021 год 9 педагогические работники прошли аттестацию на соответствие занимаемой должности.

Курсы повышения квалификации в 2021 году прошли 6 работника, из них 4 педагога и 2 младших воспитателя.

По итогам 2021 года дошкольные группы МБОУ «НШ/ДС № 68» перешли на применение профессиональных стандартов. Из 21 педагогического работника дошкольных групп МБОУ «НШ/ДС № 68» все соответствуют квалификационным требованиям профстандарта «Педагог». Их должностные инструкции соответствуют трудовым функциям, установленным профстандартом «Педагог».

Характеристика кадрового состава дошкольных групп МБОУ «НШ/ДС № 68».



В 2021 году воспитатель дошкольной группы, Летифова З.Н. приняла участие в конкурсе профессионального мастерства «Воспитатель года - 2021» и заняла 3 место.

Педагоги дошкольных групп повышают свой профессиональный уровень на КПК в ДИРО, эффективно участвуют в работе методических объединений Ленинского района, знакомятся с опытом работы своих коллег и других дошкольных учреждений, а также саморазвиваются. Все это в комплексе дает хороший результат в организации педагогической деятельности и улучшении качества образования и воспитания дошкольников.

Вывод: в МБОУ «НШ/ДС № 68» созданы кадровые условия, обеспечивающие качественную реализацию образовательной программы в соответствии с требованиями обновления дошкольного образования. В учреждении созданы условия для непрерывного профессионального развития педагогических работников через систему методических мероприятий в МБОУ «НШ/ДС № 68». Коллектив педагогов дошкольных групп МБОУ «НШ/ДС № 68» зарекомендовали себя как инициативный, творческий, умеющий найти

индивидуальный подход к каждому ребенку, помочь раскрыть и развить его способности. Таким образом, система психолого-педагогического сопровождения педагогов, уровень профессиональной подготовленности и мастерства, их творческий потенциал, стремление к повышению своего теоретического уровня позволяют педагогам создать комфортные условия в группах, грамотно и успешно строить педагогический процесс с учетом требований ФГОС ДО. Однако необходимо педагогам и узким специалистам более активно принимать участие в методических мероприятиях разного уровня, так как это, во-первых, учитывается при прохождении процедуры экспертизы во время аттестации педагогического работника, а во-вторых, играет большую роль в повышении рейтинга МБОУ «НШ/ДС № 68».

VI. Оценка учебно-методического и библиотечно-информационного обеспечения

В МБОУ «НШ/ДС № 68» библиотека является составной частью методической службы. Библиотечный фонд располагается в методическом кабинете, кабинетах специалистов, в дошкольных группах. Библиотечный фонд представлен методической литературой по всем образовательным областям основной общеобразовательной программы, детской художественной литературой, периодическими изданиями, а также другими информационными ресурсами на различных электронных носителях. В каждой возрастной группе имеется банк необходимых учебно-методических пособий, рекомендованных для планирования воспитательно-образовательной работы в соответствии с обязательной частью ООП.

В 2021 году МБОУ «НШ/ДС № 68» пополнил учебно-методический комплект к примерной общеобразовательной программе дошкольного образования «От рождения до школы» в соответствии с ФГОС. Приобрели наглядно-дидактические пособия:

- картины для рассматривания, плакаты;
- комплексы для оформления родительских уголков;
- рабочие тетради для обучающихся.

Оборудование и оснащение методического кабинета достаточно для реализации образовательных программ. В методическом кабинете созданы условия для возможности организации совместной деятельности педагогов. Кабинет оснащен техническим и компьютерным оборудованием.

Информационное обеспечение дошкольных групп МБОУ «НШ/ДС № 68» включает:

- информационно-телекоммуникационное оборудование — в 2021 году: компьютер -2 шт., принтер – 1 шт., телевизоры – 7 шт.
- программное обеспечение — позволяет работать с текстовыми редакторами, интернет-ресурсами, фото-, видеоматериалами, графическими редакторами.

Вывод: в дошкольных группах МБОУ «НШ/ДС № 68» учебно-методическое и информационное обеспечение достаточно для организации образовательной деятельности и эффективной реализации образовательных программ.

VII. Оценка материально-технической базы

В дошкольных группах МБОУ «НШ/ДС № 68» сформирована материально-техническая база для реализации образовательных программ, жизнеобеспечения и развития детей. В МБОУ «НШ/ДС № 68» оборудованы помещения:

- групповые помещения — 8;
- кабинет директора — 1;
- методический кабинет — 1;
- музыкальный зал — 1;
- пищеблок — 1;
- прачечная — 1;
- медицинский кабинет — 1;
- кабинет психолога

При создании развивающей предметно-пространственной среды воспитатели учитывают возрастные, индивидуальные особенности детей своей группы. Оборудованы групповые комнаты, включающие игровую, познавательную, обеденную зоны.

В 2021 году МБОУ «НШ/ДС № 68» был проведён косметический ремонт восьми групповых комнат, коридоров первого и второго этажей, медкабинета, музыкального зала.

Материально-техническое состояние МБОУ «НШ/ДС № 68» и территории соответствует действующим санитарным требованиям к устройству, содержанию и организации режима работы в дошкольных организациях, правилам пожарной безопасности, требованиям охраны труда.

Помещения пищеблока оборудованы в соответствии с требованиями СанПиН 1.2.3685-21, СанПиН 2.3/2.4.3590-20.

Вывод: в 2022 году необходимо продолжить модернизацию цифрового обучающего оборудования и программного обеспечения, определить источники финансирования закупки.

VIII. Оценка функционирования внутренней системы оценки качества образования

Система качества дошкольного образования в МБОУ «НШ/ДС № 68» рассматривается как система контроля внутри МБОУ «НШ/ДС № 68», которая включает в себя интегративные качества:

- качество методической работы;
- качество воспитательно-образовательного процесса;
- качество взаимодействия с родителями;
- качество работы с педагогическими кадрами;
- качество развивающей предметно-пространственной среды.

С целью повышения эффективности учебно-воспитательной деятельности применяется педагогический мониторинг, который дает качественную и своевременную информацию, необходимую для принятия управленческих решений.

В МБОУ «НШ/ДС № 68» 1.09.2021 утверждено положение о внутренней системе оценки качества образования. Мониторинг качества образовательной деятельности в 2021 году показал хорошую работу педагогического коллектива по всем показателям. В октябре 2021 проводилось анкетирование 112 родителей, получены следующие результаты:

- доля получателей услуг, положительно оценивающих доброжелательность и вежливость работников организации, — 91 %;
- доля получателей услуг, удовлетворенных компетентностью работников организации, — 82 %;
- доля получателей услуг, удовлетворенных материально-техническим обеспечением организации, — 75 %;
- доля получателей услуг, удовлетворенных качеством предоставляемых образовательных услуг, — 82 %;
- доля получателей услуг, которые готовы рекомендовать организацию родственникам и знакомым, — 91 %.

Анкетирование родителей показало высокую степень удовлетворенности качеством предоставляемых услуг. В 2021 году воспитательно – образовательный процесс в дошкольных группах в дистанционном режиме не проводился. Дистанционные технологии использовались воспитателями при проведении родительских собраний и консультаций для родителей. Так, 85 % родителей отмечают, что работа воспитателей при проведении онлайн-собраний и организации консультаций была качественной.

Вывод: в дошкольных группах МБОУ «НШ/ДС № 68» выстроена четкая система методического контроля и анализа результативности воспитательно-образовательного процесса по всем направлениям развития дошкольника и функционирования МБОУ «НШ/ДС № 68» в целом.

Статистическая часть

Результаты анализа показателей деятельности организации

Данные приведены по состоянию на 30.12.2021.

Показатели	Единица измерения	Количество
Образовательная деятельность		
Общее количество воспитанников, которые обучаются по программе дошкольного образования, в том числе обучающиеся:	человек	180
в режиме полного дня (8–12 часов)		180
в режиме кратковременного пребывания (3–5 часов)		
в семейной дошкольной группе		0

по форме семейного образования с психолого-педагогическим сопровождением, которое организует Детский сад		0
Общее количество воспитанников в возрасте до трех лет	человек	14
Общее количество воспитанников в возрасте от трех до восьми лет	человек	166
Количество (удельный вес) детей от общей численности воспитанников, которые получают услуги присмотра и ухода, в том числе в группах:	человек (процент)	
8—12-часового пребывания		180(100%)
12—14-часового пребывания		0 (0%)
круглосуточного пребывания		0 (0%)
Численность (удельный вес) воспитанников с ОВЗ от общей численности воспитанников, которые получают услуги:	человек (процент)	
по коррекции недостатков физического, психического развития		0 (0%)
обучению по образовательной программе дошкольного образования		0 (0%)
присмотру и уходу		0 (0%)
Средний показатель пропущенных по болезни дней на одного воспитанника	день	11
Общая численность педработников, в том числе количество педработников:	человек	21
с высшим образованием		19
высшим образованием педагогической направленности (профиля)		19
средним профессиональным образованием		2
средним профессиональным образованием педагогической		2

направленности (профиля)		
Количество (удельный вес численности) педагогических работников, которым по результатам аттестации присвоена квалификационная категория, в общей численности педагогических работников, в том числе:	человек (процент)	2 (12%)
с высшей категорией		1 (4,8%)
первой категорией		1 (4,8%)
Количество (удельный вес численности) педагогических работников в общей численности педагогических работников, педагогический стаж работы которых составляет:	человек (процент)	
до 5 лет		6 (28%)
больше 30 лет		2 (9%)
Количество (удельный вес численности) педагогических работников в общей численности педагогических работников в возрасте:	человек (процент)	
до 30 лет		4 (19%)
от 55 лет		3 (14%)
Численность (удельный вес) педагогических и административно-хозяйственных работников, которые за последние 5 лет прошли повышение квалификации или профессиональную переподготовку, от общей численности таких работников	человек (процент)	23 (45%)
Численность (удельный вес) педагогических и административно-хозяйственных работников, которые прошли повышение квалификации по применению в образовательном процессе ФГОС, от общей численности таких работников	человек (процент)	20 (39%)
Соотношение «педагогический работник/воспитанник»	человек/человек	1/8
Наличие в Детском саду:	да/нет	
музыкального руководителя		да

инструктора по физической культуре		нет
учителя-логопеда		нет
логопеда		нет
учителя-дефектолога		нет
педагога-психолога		да
Инфраструктура		
Общая площадь помещений, в которых осуществляется образовательная деятельность, в расчете на одного воспитанника	кв. м	2
Площадь помещений для дополнительных видов деятельности воспитанников	кв. м	69,5
Наличие в Детском саду:	да/нет	
физкультурного зала		нет
музыкального зала		да
прогулочных площадок, которые оснащены так, чтобы обеспечить потребность воспитанников в физической активности и игровой деятельности на улице		да

Анализ показателей указывает на то, что МБОУ «НШ/ДС № 68» имеет достаточную инфраструктуру, которая соответствует требованиям СП 2.4.3648-20 «Санитарно-эпидемиологические требования к организациям воспитания и обучения, отдыха и оздоровления детей и молодежи» и позволяет реализовывать образовательные программы в полном объеме в соответствии с ФГОС ДО.

Детский сад укомплектован достаточным количеством педагогических и иных работников, которые имеют высокую квалификацию и регулярно проходят повышение квалификации, что обеспечивает результативность образовательной деятельности.

